

Drošība telpās, kurās ir iekārtas un vielas, kas var apdraudēt audzēkņu drošību un veselību

Izdoti saskaņā ar Ministru kabineta
22.08.2023. noteikumu Nr.474 17.1.apakšpunktu

I Vispārējās prasības

1. Nodarbību telpā ienākt un uzturēties tikai ar pedagoga atļauju un pedagoga klātbūtnē.
2. Pirms uzsākt darbu ar jebkuru iekārtu vai vielu, jāiepazīstas ar tās tehniskajiem noteikumiem.
3. Bez skolotāja atļaujas un norādījumiem ir aizliegts lietot jebkurus instrumentus, darbarīkus vai vielas.
4. Ar savu rīcību nekaitēt cilvēkam, inventāram, iekārtām.
5. Telpās pārvietoties bez steigas, īpaši uzmanīgi pārvietoties, nesot vielas stikla vai keramikas traukos, neaizvāktos traukos.
6. Ja ir noticis nelaimes gadījums – izbiris, izlijis, salūzis, utt. - nekavējoties ziņot skolotājam!
7. Apģērbam un matu sakārtojumam jābūt savāktam, lai nerastos iespēja tam aizķerties vai iekerties iekārtās vai iekrist vielās.
8. Ja nepieciešams, nodarbībās izmantot individuālos aizsardzības līdzekļus – cimdus, galvassegas, priekšautus, aizsargbrilles, elpceļu maskas.
9. Klausīt pedagoga aizrādījumus!
10. Ievērot personīgo higiēnu. Vienmēr uzsākot darbu un pabeidzot darbu, mazgāt rokas!
11. Ja rodas slikta pašsajūta, nekavējoties pārtraukt darbu un ziņot skolotājam!

II Drošības prasības darbam ar konkrētām iekārtām

12. Veicot rokdarbus ar asiem šūšanas piederumiem

- 12.1. Bez skolotāja norādījumiem ir aizliegts lietot instrumentus un darbarīkus.
- 12.2. Nodarbībām paredzētos asos priekšmetus un instrumentus pārnēsāt un uzglabāt tam paredzētās kastēs. Adatas turēt tikai speciālos adatu turētājos.
- 12.3. Ar asiem priekšmetiem rokās neskriet, nemest un nevērst pret citu cilvēku.
- 12.4. Uz galda darba virsmas nedrīkst atrasties lieki priekšmeti.

13. Strādājot ar gludekli

- 13.1. Pirms gludekļa pievienošanas elektrībai skolotājs pārbauda, vai elektriskais vads nav bojāts.
- 13.2. Gludeklis jāpievieno un jāatvieno elektrības tīklam, turot kontaktdakšu sausās rokās.
- 13.3. Gludeklis darba laikā jāliek uz speciāla paliktņa.
- 13.4. Gludināšanas laikā jāuzmanās, lai gludekļa gludvirsmā neskartu elektrisko vadu.
- 13.5. Tvaika gludeklī ūdeni drīkst ieliet tikai tad, kad gludeklis ir atvienots no elektrības tīkla. Ūdeni gludeklī jālej no speciāli šim mērķim paredzētā trauka. Tvaika padeves regulatoram šajā laikā jābūt uz 0.
- 13.6. Gludinot neturēt rokas tuvu gludvirsmai.
- 13.7. Darbu beidzot, gludeklis jāatvieno no elektrības tīkla.

14. Strādājot ar šujmašīnu

- 14.1. Pirms uzsākt darbu ar šujmašīnu, jāiepazīstas ar tās tehniskajiem noteikumiem.
- 14.2. Neizmantojot šujmašīnu, ja tai ir bojāts korpuss, elektriskie vadi un kontaktdakša.
- 14.3. Pie šujmašīnas strādāt ar savāktiem vai zem galvassegas paslēptiem matiem.

- 14.4. Šujmašīnas elektriskais vads nedrīkst būt pārāk nostiepts un jāseko, lai vads nebūtu piespiests ar kādu priekšmetu.
- 14.5. Šūšanas laikā nedrīkst pieskarties šujmašīnas kustīgajām daļām. Roku pirkstus šujot nedrīkst turēt pārāk tuvu šujmašīnas adai.
- 14.6. Vienmēr izslēgt šujmašīnu, ja maina adatu vai pēdiņu, ieverot diegus vai veicot regulēšanu, kāda ir paredzēta instrukcijā.
- 14.7. Neaiztikt šujmašīnu ar slapjām rokām.
- 14.8. Pirms šūšanas pārbaudīt, vai audumā nav palikušas kniepadatas.
- 14.9. Aizliegts strauji nospiegt šujmašīnas elektrisko pedāli.
- 14.10. Uz šujmašīnas darba virsmas nedrīkst atrasties lieki priekšmeti (adatas, krīts, diegu spolītes, šķēres u.tml.).
- 14.11. Verot diegu adātā, kāja nedrīkst atrasties uz šujmašīnas elektriskā pedāļa.
- 14.12. Pārtraucot vai beidzot darbu, elektriskās šujmašīnas kontaktdakša jāizņem no sienas kontaktligzdas. Izņemot kontaktdakšu no kontaktligzdas, nedrīkst to raut aiz vada. Ar vienu roku jāpietur kontaktligzda, bet ar otru roku jāizvelk kontaktdakša.

15. Strādājot ar koka virpu, rokas instrumentiem un elektroinstrumentiem

- 15.1. Darbu uzsākt tikai ar skolotāja atļauju.
- 15.2. Pirms uzsākt darbu ar instrumentu vai ierīci, jāiepazīstas ar to tehniskajiem noteikumiem.
- 15.3. Strādāt ar savāktiem vai zem galvassegas paslēptiem matiem.
- 15.4. Neizmantot instrumentus ar redzamiem bojājumiem.
- 15.5. Darba laikā neturēt līdzās nevajadzīgus priekšmetus un atstāt tikai darba procesam nepieciešamos materiālus.
- 15.6. Strādāt ar instrumentu bez lielas piepūles un steigas.
- 15.7. Elektroinstrumenta nodrošināšanai ar elektrību, neizmantot pagarinātāju, kā arī kontaktligzdu sadalītājus.
- 15.8. Pārtraucot vai beidzot darbu, elektroinstrumenta kontaktdakša jāizņem no sienas kontaktligzdas. Izņemot kontaktdakšu no kontaktligzdas, nedrīkst to raut aiz vada. Ar vienu roku jāpietur kontaktligzda, bet ar otru roku jāizvelk kontaktdakša.
- 15.9. Netuvināt galvu instrumentam, kamēr tas darbojas.
- 15.10. Neņemt un nepasniegt priekšmetus pāri strādājošam instrumentam.
- 15.11. Detaļu mērīt tikai pēc pilnīgas instrumenta apstādināšanas.
- 15.12. Neapturēt virpu, bremzējot ar roku rotējošo detaļu.
- 15.13. Darbu beidzot, notīrīt darba instrumentus, izmantojot tiem paredzētus līdzekļus, un nolikt paredzētajā vietā vai nodot pedagogam.

16. Strādājot ar datoru

- 16.1. Ievērot elektrodrošības noteikumus.
- 16.2. Ievērot nodarbību grafiku, nodarbībā piedalīties ne vairāk kā 2 mācību stundas (2 x 40 minūtes) dienā.
- 16.3. Sekot acu ārsta norādījumam par ieteikumiem darbam ar datoru, ja ir redzes traucējumi.
- 16.4. Ja pamana jebkādas datoriekārtu bojājumu, ziņot pedagogam.
- 16.5. Nelietot privātos datus nesējus un ierīces bez saskaņošanas ar pedagogu.
- 16.6. Neturēt traukus ar šķidrumu uz datorgalda.

Direktore



M. Bernande

Ugunsdrošības noteikumi

Izdoti saskaņā ar Ministru kabineta
22.08.2023. noteikumu Nr.474
17.2.apakšpunktu

1. Iestādes telpas ir apgādātas ar pulveru ugunsdzēšanas aparātiem un dūmu detektoriem. Ugunsdzēšanas aparāti atrodas redzamās un viegli pieejamās vietās, kas ir apzīmētas ar norādījuma zīmēm.
2. Iestādes telpās atrodas izstrādāti un apstiprināti evakuācijas plāni ugunsgrēka izcelšanās gadījumā.
3. Par ugunsgrēka izcelšanos iestādē paziņo ar garu, 3 reizes atkārtotu zvana signālu vai mutiski.
- 4. Audzēkņu pienākumi ugunsdrošībā ir:**
 - 4.1. nepieļaut darbības, kas varētu izraisīt ugunsgrēku;
 - 4.2. apgūt un ievērot iestādē noteiktās ugunsdrošības prasības, pārzināt evakuācijas plānus un evakuācijas ceļus;
 - 4.3. uzturēt kārtībā savu nodarbību vietu;
 - 4.4. strādāt ar ķīmiskām vielām, elektroierīcēm un sildierīcēm tikai pedagoga klātbūtnē un vadībā;
 - 4.5. izmantot tikai tās elektroiekārtas, kuras ir paredzētas mācību procesā un ir lietošanas kārtībā, ievērojot to lietošanas noteikumus.
- 5. Audzēkņiem ir aizliegts:**
 - 5.1. ienest un lietot iestādē ugunsbīstamus priekšmetus – sērkokoņus, šķiltavas, šķiltavu gāzes baloniņus, dažādas citas viegli uzliesmojošas vielas, kā arī veikt jebkādas darbības, kas var izraisīt ugunsgrēku;
 - 5.2. smēķēt un rīkoties ar atklātu uguni iestādes telpās un teritorijā;
 - 5.3. izmantot ugunsdzēšanas līdzekļus citiem nolūkiem.
- 6. Ugunsbīstamos apstākļos vai ugunsgrēka gadījumā:**
 - 6.1. nekavējoties informēt skolotāju vai citu iestādes darbinieku par pamanītiem iespējamiem ugunsbīstamiem apstākļiem;
 - 6.2. nekavējoties saukt pēc palīdzības un ziņot skolotājam vai citam iestādes darbiniekam par to, ka iestādē vai tās teritorijā ir sācies ugunsgrēks;
 - 6.3. nepieciešamības gadījumā ziņot par ugunsgrēku pa tālruni 112;
 - 6.4. bez panikas atstāt iestādes telpas skolotāja pavadībā. Pārvietoties soļiem, turoties gaitēna vai kāpņu labajā pusē. Gadījumā, ja ir piedūmojums, pārvietoties iespējami tuvu zemei, aizsedzot seju ar mitru kabatlakatu vai salveti. Aizvērt durvis, lai neizplatītos dūmi un uguns;
 - 6.5. ja telpu atstāt nav iespējams, atvērt tuvāko logs un saukt pēc palīdzības.
7. Altonavas ielā 6 siltā laikā audzēkņu un darbinieku pulcēšanās notiek iestādes pagalmā; aukstā laikā tiek veikta audzēkņu evakuācija skolotāja vadībā uz PII "Ābecītis".
8. Imantas ielā 11 A audzēkņu un darbinieku pulcēšanās notiek 69.pamatskolas pagalmā.
9. Ruses ielā 13 siltā laikā pulcēšanās notiek iestādei pieguļošajā teritorijā, aukstā laikā - audzēkņu evakuācija skolotāja vadībā uz Zolitūdes ģimnāziju.

Direktore



M.Bernande

Kņaze 67612354

Drošības noteikumi par elektrodrošību

Izdoti saskaņā ar Ministru kabineta
22.08.2023. noteikumu Nr.474
17.2.apakšpunktu

1. Darba aizsardzības prasības, uzsākot nodarbību

- 1.1. Pirms elektroiekārtas/ elektroierīces lietošanas kopā ar skolotāju iepazīties ar tās lietošanas instrukciju.
- 1.2. Izmantot elektroiekārtas un elektroierīces tikai skolotāja klātbūtnē un vadībā.
- 1.3. Ieslēgt nodarbībām nepieciešamās elektroiekārtas un pārliecināties par to atbilstošu darbību.
- 1.4. Neuzsākt darbu, ja konstatēti elektroiekārtu korpusu, vadu izolācijas, kontaktu savienojumu, slēdžu un citi bojājumi. Par atklātajām neatbilstībām nekavējoties ziņot skolotājam.

2. Darba aizsardzības prasības nodarbības laikā

- 2.1. Ieslēdzot elektroierīces, kontaktdakšu iebīdīt kontaktligzdā līdz galam. Neaiztikt bojātu kontaktligzdu!
- 2.2. Nodrošināt, ka elektroiekārtu vadi, savienojumi, kabeļi, kontakti netiek iespiesti logu, durvju ailēs, saspiesti vai kā citādi.
- 2.3. Nepieļaut elektroiekārtu vadu un kabeļu savīšanos, mezglu veidošanos.
- 2.4. Nelikt rozetē pirkstus vai citus priekšmetus.
- 2.5. Ar slapjām rokām neaiztikt elektrības slēdžus, vadus un elektroiekārtas.
- 2.6. Uz elektroiekārtu korpusiem nenovietot vāzes, puķu podus, traukus un citus priekšmetus.
- 2.7. Kad ierīce darbojas, nemēģināt to apstādināt vai atvērt.
- 2.8. Pie ierīces rotējošām daļām nelikt klāt pirkstus, matus, apģērbu vai citus tam neparedzētus priekšmetus.
- 2.9. Elektroiekārtu bojājumu gadījumos (dzirksteļošana, dūmu vai liesmas parādīšanās, deguma smaka u.c.) atslēgt iekārtu no tīkla un pārtraukt darbu līdz bojājuma novēršanai. Aizliegts patvaļīgi labot elektroierīces!
- 2.10. Pēkšņas elektroenerģijas padeves pārtraukuma gadījumos pārtraukt darbu, izslēgt elektroiekārtas un rīkoties saskaņā ar skolotāja norādījumiem.
- 2.11. Aizliegts atvērt elektrosadales skapjus un aiztikt tajā esošās iekārtas. Par elektrības bīstamību brīdina dzeltena trīsstūrveida zīme ar melnu apmali un melnu zibens simbolu vidū.
- 2.12. Elektrotraumas vai elektroierīces sprādziena gadījumā nekavējoties ziņot skolotājam.

3. Darba aizsardzības prasības, beidzot nodarbību

- 3.1. Beidzot darbu, izslēgt elektroiekārtas (ar sausām rokām kontaktdakšu izvilt no kontaktligzdas- ar vienu roku pietur kontaktlīgzdū, ar otru roku izvelc kontaktdakšu) un sakārtot savu darba vietu.

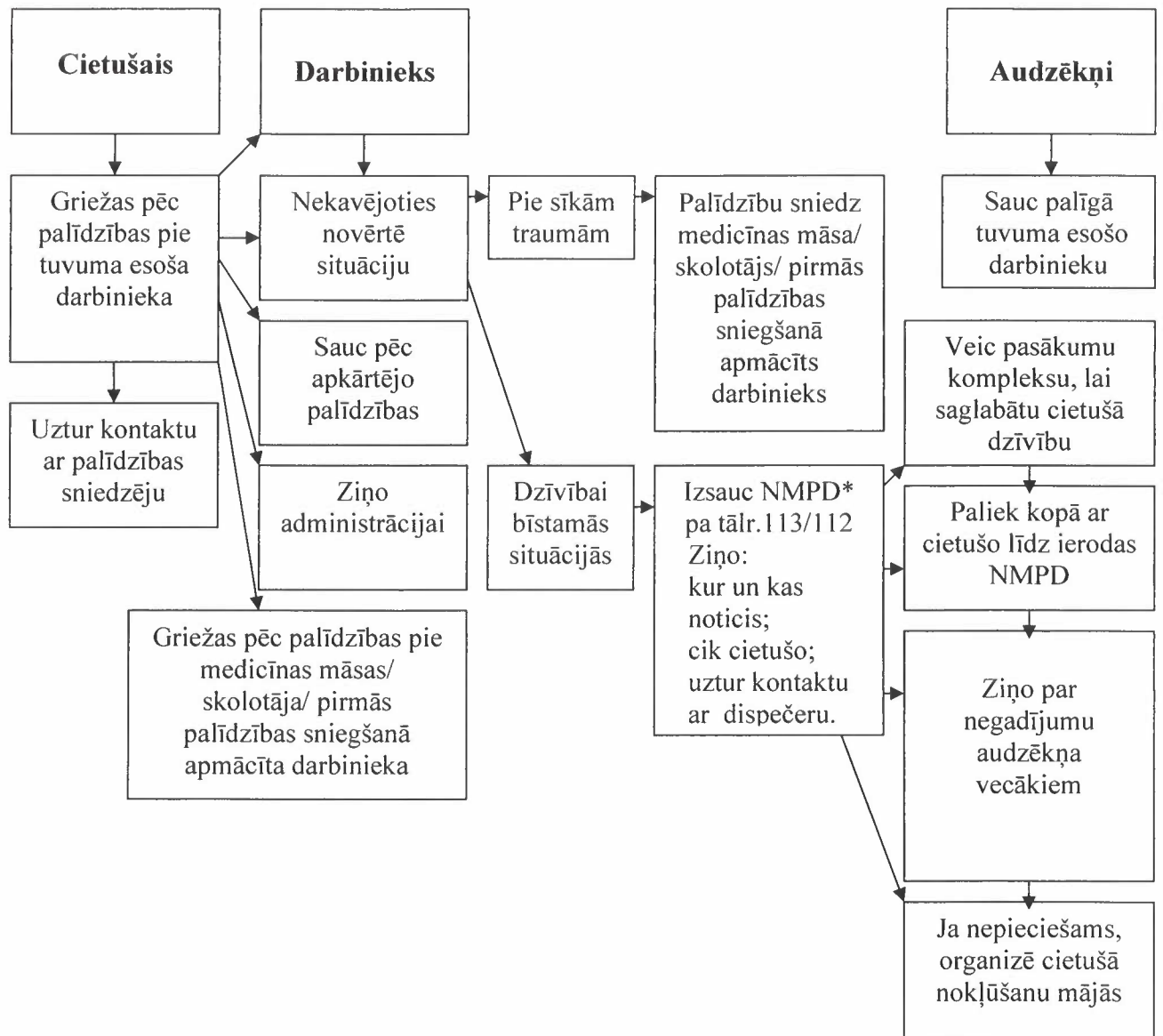
Direktore



M.Bernande

Drošības noteikumi par pirmās palīdzības sniegšanu

Izdoti saskaņā ar Ministru kabineta
22.08.2023. noteikumu Nr.474
17.3.apakšpunktu



*Neatliekamās medicīniskās palīdzības brigāde

Direktore

Juršina 67404160

M.Bernande

Drošība mācību laikā un to starplaikos

Izdoti saskaņā ar Ministru kabineta
22.08.2023. noteikumu Nr.474
17.4.apakšpunktu

1. Drošības prasības nodarbību laikā

- 1.2. Nodarbību laikā ievērot disciplīnu un netraucēt darbu pedagogam un citiem izglītojamiem.
- 1.3. Uzturēt tīrību un kārtību mācību kabinetos. Nebojāt inventāru un mācību palīgglīdzekļus.
- 1.4. Praktisko darbošanos sākt tikai pēc pedagoga uzdevuma noklausīšanās un instruktāžas darba aizsardzībā.
- 1.5. Nodarbību laikā izpildīt visus pedagoga norādījumus, neveikt darbības, kuras var izraisīt nelaimes gadījumu
- 1.6. Neskaidrību, šaubu gadījumā par uzdotā uzdevuma drošu izpildi vēršties pie pedagoga;
- 1.7. Konstatējot bojājumus krēsliem, informēt par to pedagogu, un novietot tos tādā veidā, lai uz tiem nevarētu nejauši apsēsties citi izglītojamie. Nesēdēt uz bojātiem krēsliem.
- 1.8. Kabinetos, pārvietojoties starp galdiem un krēsliem, ievērot piesardzību, neskriet un neveikt straujas kustības.
- 1.9. Bez pedagoga atļaujas neatvērt logus, lai vēdinātu telpu. Ja logi ir atvērti, aizliegts sēdēt vai stāvēt uz palodzēm, liekties ārā pa logu.
- 1.10. Nekāpt uz galdiem, grāmatu kaudzēm, uz galda uzliktiem krēsliem u.tml.
- 1.11. Pēkšņas saslīmšanas gadījumā vai gadījumos, kad ir slikta pašsajūta, un tas var izraisīt nelaimes gadījumu, informēt par to pedagogu.
- 1.12. Izglītojamiem nodarbību laikā bez vajadzības nelietot viedierīces, ja to nav atļāvis pedagogs mācību uzdevumu veikšanai.

2. Drošības prasības nodarbību starplaikos

- 2.1. Nodarbību starplaikos izglītojamais ievēro iekšējās kārtības noteikumus un vispārpieņemtās uzvedības normas, kā arī ievēro ētikas prasības.
- 2.2. Ir aizliegts skriet pa izglītības iestādes gaitenīiem un kāpnēm, grūstīt citus izglītojamus, drūzmēties kāpnēs un kāpņu laukumos, kliegt, trokšņot, lietot nepieklājīgus vārdus.
- 2.3. Aizliegts pulcēties tualetēs, bojāt izglītības iestādes inventāru, kā arī bojāt sanitāro tehniku.
- 2.4. Aizliegts starpbrīžos patvaļīgi vērt vaļā logus un sēdēt uz palodzēm.
- 2.5. Visiem izglītojamiem ir pienākums klausīt Iestādes pedagoga un dežuranta norādījumiem.
- 2.6. Neieiet un neuzturēties Iestādes telpās un teritorijā, kur ir norādīts, ka tas ir aizliegts vai bīstami.
- 2.7. Neizmantojot Iestādes telpas un teritoriju citiem mērķiem, kas nav saistīti ar izglītības procesu vai pasākumiem.
- 2.8. Nebojāt ēku - neveikt grafīti, neatstāt atkritumus, nelauzt augus.
- 2.9. Ievērot ugunsdrošības, civilās aizsardzības un darba aizsardzības normas.
- 2.10. Neatstāt personiskās mantas bez uzraudzības.

Direktore



M.Bernande

**Drošība izglītības iestādes organizētajos vai atbalstītajos
pasākumos**

Izdoti saskaņā ar Ministru kabineta
22.08.2023. noteikumu Nr.474
17.5.apakšpunktu

1. Pasākuma norise ir iestādes plānota darbība, ar rīkojumā noteiktām atbildīgajām personām un norises laiku, vietu, dalībnieku skaitu, saturu.
2. Audzēknis par jebkuru pasākuma norises jautājumu var vērsties pie pedagoga vai pasākuma atbildīgās personas, vai iestādes darbinieka.
3. Pirms pasākuma virsdrēbes un apavus atstāt garderobē vai tam paredzētajā norādītajā telpā.
4. Personīgās mantas (somas, viedtālruņus, makus u.c.) turēt savā tuvumā un neatstāt bez pieskatīšanas.
5. Pasākuma laikā ievērot ugunsdrošības un elektrodrošības noteikumus.
6. Pasākuma laikā atrasties norādītajā telpā.
7. Pasākuma laikā bez pedagoga ziņas nepamest pasākuma vietu.
8. Ar savu darbību tiši nenodarīt kaitējumu citam cilvēkam un inventāram.
9. Neienest apreibinošas, toksiskas, viegli uzliesmojošas vielas, šaujamieročus, munīciju vai speciālus līdzekļus un priekšmetus, kas nav paredzēti pasākuma norisē.
10. Nelietot alkoholu vai apreibinošas vielas.
11. Par ārkārtas situācijas iestāšanos vai pamanīšanu nekavējoši ziņot pedagogam, jebkuram iestādes darbiniekam vai pieaugušajam.
12. Izpildīt visus pedagoga un atbildīgo personu norādījumus.
13. Atskatot trauksmes signālam pasākums tiek pārtraukts un audzēkņi seko atbildīgo personu un pedagogu norādījumiem par turpmāko rīcību.

Direktore



M.Bernande

Cielēna 67105436

Noteikumi par audzēkņu drošību attālināto mācību laikā

Izdoti saskaņā ar
Ministru kabineta 08.02.2022. noteikumiem Nr.111 un
Ministru kabineta 22.08.2023. noteikumu Nr.474
17.6.apakšpunktu

1. Attālinātās mācības ir izglītības procesa daļa, kurā audzēkņi mācās, tai skaitā izmantojot informācijas un komunikācijas tehnoloģijas, fiziski neatrodoties vienā telpā vai mācību vietā kopā ar pedagogu.
2. Noteikumi nosaka nosacījumus audzēkņu drošībai attālināto mācību laikā Pārdaugavas bērnu un jauniešu centrā "Altona" (turpmāk – Iestāde).
3. Pedagogi instruē savas grupas audzēkņus par šiem noteikumiem un saņem apliecinājumu par iepazīšanos ar tiem.
4. Attālināto mācību procesā izglītības iestādes darbinieki, izglītojamie un izglītojamo vecāki vai likumiskiem pārstāvji ievēro izglītības iestādes iekšējos normatīvajos aktos jau noteiktos drošības un kārtības noteikumus.
5. Attālināto mācību procesa laikā nav pieļaujama nekāda vardarbība vai tās izpausmes.
6. **Atbilstoši izvēlētajai attālināto mācību organizācijas formai, vietai un izmantojamajiem līdzekļiem, pedagogs izglītojamiem aktualizē drošības un kārtības noteikumus:**
 - 6.1. ja attālinātās nodarbības tiek īstenotas ar informācijas tehnoloģiju starpniecību, aktualizē jautājumus, kas attiecas uz mācību vietas iekārtojumu, mācību un atpūtas režīma ievērošanu, veselībai drošu un samērīgu tehnoloģiju izmantošanu, audzēkņu psihoemocionālo veselību, drošību internetā, atkarību rašanās riskiem un tās profilaksi;
 - 6.2. ja attālinātās nodarbības notiek ārpus izglītības iestādes, tad aktualizē jautājumus, kas saistīti ar ceļu satiksmes noteikumiem, drošību ekskursijās, pārgājienos un pastaigās.
7. Audzēknis atbildīgi iesaistās attālināto mācību procesā, ievērojot veselīgu dienas režīmu, mācību slodzes sadalījumu, veidojot pašvadītas mācīšanās paradumus, kā arī plāno laiku atpūtai.
8. Audzēknim aizliegts pieļaut tādu rīcību, kas varētu radīt draudus paša un citu cilvēku veselībai un drošībai.
9. Attālināto mācību laikā par drošības noteikumu ievērošanu ir atbildīgs audzēknis un viņa vecāki (likumiskie pārstāvji).
10. Saziņu ar nepilngadīgā audzēkņa vecākiem (likumiskajiem pārstāvjiem) attālināto mācību laikā nodrošina attiecīgās interešu izglītības programmas pedagogs.
11. **Attālināti mācoties, audzēknis ievēro šādus ergonomiskas sēdēšanas nosacījumus:**
 - 11.1. sēdēšanai izmanto visu krēsla sēdvirsmu;
 - 11.2. mugura ir atbalstīta pret atzveltni visā tās garumā, lai mugurkauls ieņemtu fizioloģiski pareizu pozu;
 - 11.3. kājas stabili novietotas ar pēdām uz grīdas (ja ir, var izmantot kāju paliktni);
 - 11.4. ceļu locītavas un pēdas atrodas 90 grādu leņķī;

- 11.5. sēžot uz krēsla, sēdvirsmā nedrīkst sniegties līdz pašai paceles bedrei, lai netiktu traucēta asinsrite kājās;
 - 11.6. elkoņi atbalstīti uz krēslu roku balstiem;
 - 11.7. datora monitors novietots acu līmenī;
 - 11.8. strādājot pie galda, sēž tam pēc iespējas tuvu, lai saglabātu pareizu sēdēšanas pozu;
 - 11.9. uz darba galda paredz vietu, kur atbalstīt plaukstus un apakšdelmus;
 - 11.10. tastatūru novietot atbilstoši izglītojamā elkoņa līmenim (roka elkoņa locītavā ir saliekta 90 grādu leņķī);
 - 11.11. plecu josla nedrīkst būt pacelta uz augšu.
12. Ievērot atpūtas pauzes mācību procesa laikā. Pēc nodarbības, ik pēc 40 minūtēm veikt 5 - 10 minūšu garu atpūtas pauzi, kuras laikā pieceļas kājās, izstiepjās, veic nelielus izkustēšanās vingrinājumus. Atpūtas pauzes laikā vēdināt telpu.
 13. Veikt atslodzes vingrojumus ķermenim un acīm pēc ilglaicīga mācību darba pie datora, piemēram.
 14. Datora vai viedierīces apgaismojumu nosaka pēc telpas vai vides apgaismojuma, kurā ierīce tiek lietota. Tumšākā telpā izvēlas zemāka spilgtuma ekrāna apgaismojumu, bet gaišā telpā ekrāna apgaismojumu palielina. Pielāgojot ekrāna spilgtumu, mazināt piepūli acīm.
 15. Novērst ekrānā atspīduma rašanos. Izvairīties no ekrāna novietošanas pret logu vai citiem ekrāniem, piemēram, televizoru, lai izvairītos no redzes sasprindzinājuma.
 16. Ievērot attālumu līdz ekrānam. Sēdekļa atzveltni novietot izstieptas rokas attālumā no monitora ekrāna. Ieteicamais acu līmenis ir 7 – 10 cm no ekrāna augšējās malas. Vēlamais attālums no acīm līdz ekrānam ir 45 – 75 cm.

Direktore



M. Bernande

Bernande 67612354

Rīcība situācijās, kuras iepriekš nevar paredzēt

Izdoti saskaņā ar Ministru kabineta
22.08.2023. noteikumu Nr.474
17.7.apakšpunktu

1. Lēmumu par situācijas, kuru iepriekš nevar paredzēt, bīstamību vai iestāšanos vienpersoniski pieņem izglītības iestādes direktors vai direktora vietnieks, kurš iespējamās bīstamās situācijas brīdī ir Pārdaugavas bērnu un jauniešu centrā "Altona" (turpmāk – Iestādē), vai cits Iestādes administrācijas pārstāvis, kurš viņu tajā brīdī aizvieto, ieslēdz „Trauksmes signālu” vai paziņo par evakuāciju mutiski ar skaļruņa palīdzību, kā arī paziņo glābšanas dienestam uz tālruņa numuru 112.
2. Zvanot uz numuru „112”:
 - 2.1. jānosauc Iestādes vai vietas adrese, kur notikusi ārkārtas situācija un jāizklāsta notikuma saturs;
 - 2.2. jāsniedz atbildes uz dispečera jautājumiem;
 - 2.3. jānosauc savs vārds, uzvārds un tālruņa numurs;
 - 2.4. nav atļauts pārtraukt sarunu pirmajam;
 - 2.5. ziņotājam jābūt sazvanāmam, jo var būt nepieciešamība ar zvanītāju sazināties atkārtoti.
3. Dzirdot „Trauksmes zvanu”, katrs pedagogs, atbilstoši Iestādē esošajiem evakuācijas plāniem, bez panikas, izved izglītojamos pa evakuācijas plānos norādītajām, jau atslēgtajām, durvīm pa stingri noteiktu maršrutu, kurš noslēdzas pie teritorijā esošās pulcēšanās zīmes un atrodas tur tik ilgi, kamēr trauksme tiek atcelta. Par kabinetiem atbildīgie pedagogi, tos atstāj atvērtus.
4. Kad pedagogu un darbinieku pavadībā izglītojamie izgājuši no Iestādes, administrācijas pārstāvis vai norīkotais darbinieks pārbauda Iestādes telpas.
5. Iestādes direktors, viņa vietnieks, vai administrācijas pārstāvis, kurš trauksmi izziņojis, pēc saskaņošanas ar Valsts struktūrām vai pašvaldību, kuras atbild par iedzīvotāju drošību ekstremālās situācijās, trauksmi atsauc un paziņo par turpmāko rīcību pedagogiem un darbiniekiem, kuri ir kopā ar izglītojamiem.

Direktore



M.Bernande

Ceļu satiksmes drošības noteikumi

Izdoti saskaņā ar Ministru kabineta
22.08.2023. noteikumu Nr.474
17.8.apakšpunktu

1. Pirms ekskursijas, pārgājiena un citiem pasākumiem ārpus iestādes telpām pedagogs veic instruktāžu un audzēknis ar savu parakstu apliecina, ka ir iepazinies ar Ceļu satiksmes drošības noteikumiem.
2. Audzēkņi pārvietojas pa ietvi, gājēju ceļu, gājēju un velosipēdu ceļu vai kopīgu gājēju un velosipēdu ceļu, bet, ja to nav, – pa nomali transportlīdzekļu braukšanas virzienā kolonnā ne vairāk kā divi bērni rindā.
3. Diennakts tumšajā laikā, bērniem jābūt atstarojošā vestē vai apģērbā ar labi redzamiem gaismu atstarojoša materiāla elementiem.
4. Brauktuve jāšķērso pa gājēju pārejām, bet, ja to nav, – krustojumos, iepriekš pārliecinoties, ka netuvojas transportlīdzekļi.
5. Pirms brauktuves šķērsošanas jānovērtē attālums līdz transportlīdzekļiem, kas tuvojas, kā arī jānovērtē to braukšanas ātrums un jāpārliecinās par drošību.
6. Uz brauktuves nedrīkst kavēties vai bez vajadzības apstāties. Gājējiem, kuri nav paguvuši šķērsot brauktuvi, jāapstājas uz “drošības salīņās”.
7. Ja tuvojas operatīvais transportlīdzeklis ar iedegtu bākuguni un ieslēgtu skaņas signālu, jādod ceļš minētajam transportlīdzeklim.
8. Gaidīt pasažieru sabiedrisko transportlīdzekli atļauts tikai uz iekāpšanas laukumiem, bet, ja to nav, – uz ietves vai nomales.
9. Atļauts iekāpt transportlīdzeklī un izkāpt no tā tikai pēc tam, kad transportlīdzeklis pilnīgi apstājies.
10. Pasažieriem, kuru sēdvietas aprīkotas ar drošības jostām, braukšanas laikā jābūt piesprādzētiem.
11. Velosipēdu vadītājiem jābrauc pa attiecīgā virziena velojoslu, velosipēdu ceļu vai gājēju un velosipēdu ceļu iespējami tuvāk tā labajai malai.
12. Ja velosipēdu vadītāji var apdraudēt vai traucēt gājējus, velosipēdu vadītājiem jābrauc ar ātrumu, kas nepārsniedz gājēju pārvietošanās ātrumu, vai jāaptur velosipēds.
13. Bērni (jaunāki par 12 gadiem) un velosipēdu vadītāji, kas tos pavada, drīkst braukt pa ietvi.
14. Bērniem līdz 16 gadu vecumam, braucot ar velosipēdu, galvā jābūt aizsprādzētai aizsargķiverī.
15. Velosipēdu vadītājiem jābrauc ar ātrumu, kas neapdraud ceļu satiksmes drošību.
16. Velosipēdu vadītājiem atļauts šķērsot brauktuvi pa ietves vai nomales iedomāto turpinājumu, kā arī, netraucējot gājējus, – pa gājēju pārejām.
17. Nogriezties pa kreisi vai apgriezties braukšanai pretējā virzienā ārpus apdzīvotām vietām velosipēda vadītājam atļauts tikai no brauktuves labās malas, dodot ceļu tajā pašā virzienā un pretim braucošajiem transportlīdzekļiem.
18. Velosipēdu vadītājiem aizliegts braukt, neturot stūri, turoties pie cita braucoša transportlīdzekļa.

Direktore



M.Bernande

Drošības noteikumi par drošību uz ūdens un ledus

Izdoti saskaņā ar Ministru kabineta
22.08.2023. noteikumu Nr.474
17.9.apakšpunktu

1. Drošība uz ūdens

- 1.1. Visdrošāk peldēties oficiālajā peldvietā. Ja tādas nav, peldvietas krastam jābūt lēzenam, ar cietu pamatu. Nepeldies ūdens tilpnēs, kur tas ir aizliegts.
- 1.2. Nepeldies viens, stiprā vējā, naktī vai negaisa laikā.
- 1.3. Ja esi pārkarsis saulē, ūdenī ej lēnām, lai nebūtu strauja ķermeņa temperatūras maiņa.
- 1.4. Aizliegts grūst no krasta ūdenī citus cilvēkus un traucēt citiem brīvi peldēties.
- 1.5. Aizliegts ilgi uzturēties zem ūdens.
- 1.6. Aizliegts tuvoties garāmbraucošam ūdens transportam.
- 1.7. Vizinoties ar laivu, kuteri vai citu peldlīdzekli, obligāti uzvelc glābšanas vesti.
- 1.8. Uzmanies no viļņiem, kas var nogāzt no kājām. Vilkmes straume nemanot var ienest dziļāk jūrā. Ja iekļuvi straumē, peldi pa straumi uz priekšu, lai nokļūtu tuvāk krastam.
- 1.9. Nelec ūdenī no tramplīna, laipas, tilta vai krasta.
- 1.10. Nepeld aiz bojām, kas ierobežo peldvietu.
- 1.11. Ja slīksti, skaļi sauc «Palīgā! Slīkstu!».
- 1.12. Atceries, ka slīcēju var glābt cilvēks, kurš apguvis glābšanas paņēmienus. Sniegt palīdzību no krasta, pametot slīcējam virvi/ kādu peldošu priekšmetu, kas palīdzētu noturēties virs ūdens.
- 1.13. Nelaiemes gadījumā nekavējoties izsauc glābējus pa tālr.112, pēc iespējas precīzāk norādot nelaiemes vietas koordinātes un piebraukšanas iespējas.

2. Drošība uz ledus

- 2.1. Aizliegts staigāt pa ledu bez pieauguša atļaujas un klātbūtnes. Dodoties uz ledus, pieaugušam jānodrošina glābšanas līdzeklis – virve ar mezgliem.
- 2.2. Līdzņemtie mobilie telefoni jāievieto ūdensnecauraidīgā iepakojumā.
- 2.3. Jāpaziņo vecākiem par maršrutu un plānoto atgriešanās laiku.
- 2.4. Ja ledus ir ielūzis un esi āliņģī, plēš rokas sānis, balstoties uz ledus, tad pagriezies uz muguras tā, lai galva/ pleci atbalstītos uz ledus malas.
- 2.5. Glābējam jātuvojas pie ledus lūzuma vietas rāpus vai līšus. No 3-4 m attāluma jāpamet cietušajam glābšanas līdzeklis. Izvelkot cietušu uz ledus, rāpus jāvirzās uz krastu.
- 2.6. Cietušo jāsaģērbj sausās drēbēs, jānogādā siltā vietā, jāiedod silta, salda tēja.
- 2.7. Nepieciešamības gadījumā izsauc glābējus pa tālr.112.

Direktore



M.Bernande

Drošības noteikumi par personas higiēnu un darba higiēnu

Izdoti saskaņā ar Ministru kabineta
22.08.2023. noteikumu Nr.474
17.10.apakšpunktu

1. Drošības noteikumi nosaka audzēkņu higiēnas prasības un darba higiēnas prasības Pārdaugavas bērnu un jauniešu centrā "Altona" (turpmāk – Iestāde).
2. Apmeklējot nodarbības un pasākumus, audzēkņu apģērbam jābūt tīram, kārtīgam un piemērotam gadalaikam. Iestādes telpās ar virsdrēbēm atrasties nedrīkst, tās jānodod garderobē. Ņemot vērā interešu izglītības programmas vai nodarbības telpas specifiku, audzēkņi uzturas nodarbības telpā maiņas apavos.
3. Audzēkņiem jāievēro higiēnas pamatprasības: ķermeņa tīrība; zobu tīrīšana; roku, kāju, nagu higiēna; matu tīrība; roku mazgāšana pirms ēšanas, pēc šķaudišanas/ klepošanas, pēc tualetes apmeklēšanas.
4. Nodarbībās ar intensīvu fizisko slodzi audzēkņiem:
 - 4.1. neuzsākt nodarbības ātrāk kā 30 minūtes pēc ēdienreizes;
 - 4.2. nodarboties atbilstošās drēbēs pēc skolotāja ieteikuma;
 - 4.3. pārgērbties sausās un tīrās drēbēs pēc nodarbības, mājās kārtīgi nomazgāties.
5. Darba higiēnas prasības:
 - 5.1. ieteicamais pulciņu apmeklējuma laiks - 3 astronomiskās stundas vienā dienā;
 - 5.2. audzēkņi uz nodarbību ierodas ne ātrāk kā 5-10 minūtes pirms nodarbības sākuma;
 - 5.3. uzsakot nodarbību, audzēkņi sagatavo savas darba vietas pēc skolotāja norādījumiem;
 - 5.4. nodarbības laikā audzēkņi seko darba un atpūtas režīmam saskaņā ar skolotāja norādījumiem;
 - 5.5. nodarbības laikā audzēkņi ievēro citus Iestādes drošības noteikumus, kas ir saistīti ar interešu izglītības programmas darba specifiku;
 - 5.6. audzēkņi nenodarbojas ar blakus lietām nodarbību laikā, ar savu uzvedību netraucē skolotāja un citu audzēkņu darbu, neizmanto mobilos telefonus;
 - 5.7. nodarbības beigās audzēkņi sakārto savas darba vietas pēc skolotāja norādījumiem.
6. Audzēkņu atbilstību higiēnas prasībām kontrolē medicīnas māsa un skolotāji. Par darba higiēnas prasību ievērošanu atbild skolotāji.
7. Ja audzēknis neievēro higiēnas prasības, medicīnas mātai un skolotājam ir tiesības paziņot par šo faktu audzēkņa vecākiem un aizsūtīt audzēkni mājās.

Direktore



M.Bernande

Drošības noteikumi, veicot praktiskos un laboratorijas darbus

Izdoti saskaņā ar Ministru kabineta
22.08.2023. noteikumu Nr.474
17.11.apakšpunktu

1. Nodarbību telpā ienākt un uzturēties tikai ar pedagoga atļauju un pedagoga klātbūtnē.
2. Āra nodarbību vietu norāda skolotājs.
3. Pirms uzsākt darbu ar jebkuru instrumentu, iekārtu, ierīci vai vielu, jāiepazīstas ar to tehniskajiem noteikumiem.
4. Atkārtoti iepazīties un ievērot darbarīku un instrumentu darba drošības noteikumus, ja noticis negadījums.
5. Praktiskās darbības laboratorijā vai ārā uzsākamās tikai pēc skolotāja norādes.
6. Ievērot pedagoga norādījumus un instrukcijas par inventāra un mācību materiālu lietošanu.
7. Bez skolotāja atļaujas un norādījumiem ir aizliegts lietot jebkurus instrumentus, darbarīkus vai vielas. Instrumentus, inventāru un mācību materiālus izmantot tikai tam paredzētajam mērķim.
8. Neizmantojot laboratorijas traukus ūdens un pārtikas lietošanai un glabāšanai.
9. Par konstatētajiem bojājumiem inventāram nekavējoties ziņot pedagogam.
10. Ar savu rīcību nekaitēt cilvēkam, inventāram, iekārtām.
11. Telpās pārvietoties bez steigas, īpaši uzmanīgi pārvietoties, nesot vielas stikla vai keramikas traukos, neaizvāktos traukos.
12. Ja izlīst šķīdums, izbirst vielas vai saplīst trauki – tas tūlīt jāuzslauka un jāsavāc.
13. Apģērbam un matu sakārtojuma jābūt savāktam, lai nerastos iespēja tam aizķerties vai iekļerties iekārtās, vai iekrist vielās.
14. Ja nepieciešams, nodarbībās izmantot individuālos aizsardzības līdzekļus – cimdus, galvassegas, priekšautus, aizsargbrilles, elpceļu maskas.
15. Klausīt pedagoga aizrādījumus!
16. Ievērot personīgo higiēnu. Vienmēr uzsākot darbu un pabeidzot darbu, mazgāt rokas!
17. Ja nodarbību laikā uz ādas, acīs vai, apģērba nokļūst vielas, jāskalo ar tekošu ūdeni un jāziņo skolotājam.
18. Ja rodas slikta pašsajūta, nekavējoties pārtraukt darbu un ziņot skolotājam!
19. Atkritumus izmest atkritumu tvertnē, uzturēt kārtīgu savu darba vietu.

Direktore



M.Bernande

Atbildība par drošības noteikumu neievērošanu

Izdoti saskaņā ar Ministru kabineta
22.08.2023. noteikumu Nr.474
17.12.apakšpunktu

1. Katrs audzēknis personīgi atbild par sava darba rezultātiem, uzvedību, Pārdaugavas bērnu un jauniešu centra "Altona" (turpmāk – Iestāde) darba drošības noteikumu, kā arī iekšējās kārtības noteikumu ievērošanu.
2. Ja izglītojamais nepilda Iestādes drošības noteikumus un pārkāpumu gadījumā, izvērtējot pārkāpuma raksturu un tālāko darbību, lieta tiek risināta šādā kārtībā:
 - 2.1. audzēknim tiek izteikts mutisks aizrādījums un notiek pulciņa skolotāja individuāla saruna ar izglītojamo;
 - 2.2. notiek sociālā pedagoga saruna ar vecākiem un audzēkni, uzaicinot uz administrācijas sēdi audzēkni un vecākus;
 - 2.3. tiek veikta jautājuma skatīšana Iestādes administrācijas sēdē, piedaloties visām iesaistītajām pusēm;
 - 2.4. par situāciju tiek ziņots ārpus Iestādes institūcijām.
3. Par atkārtotiem vai rupjiem Iestādes iekšējo normatīvo aktu pārkāpumiem var rosināt jautājumu par audzēkņa atskaitīšanu. Kārtība var tikt noteikta citāda, ņemot vērā konkrēto situāciju.
4. Ļaunprātīgas Iestādes ēku, telpu, inventāra bojāšanas gadījumā audzēknis vai viņa vecāki sedz remonta izdevumus vai iegādājas jaunu sabojātā inventāra vietā, kā arī sedz ar inventāra transportēšanu un uzstādīšanu saistītos izdevumus.

Direktore



M.Bernande

Balva 67612354